

De IJsvogel (terug) in de Apeldoornse sprengen en beken



**Martin Heinen
Vogelwerkgroep Oost-Veluwe**

De IJsvogel (terug) in de Apeldoornse sprengen en beken

Martin Heinen
oktober 2004

Vogelwerkgroep Oost-Veluwe
Secretariaat: Korte Hezeweg 16
7335 BJ Apeldoorn

www.vwg-oostveluwe.nl

Inhoud

1.	Inleiding	5
2.	Onderzoeksgebied	6
3.	Methode	7
4.	Resultaten	8
5.	Overzicht van de kwaliteit van de beken en sprengen in Apeldoorn voor IJsvogels	9
6.	Aanbevelingen	11
7.	Literatuur	12
Bijlage 1.	Kaart met de kwaliteit van de beken en sprengen in Apeldoorn voor IJsvogels	13

1. Inleiding

In het voorjaar van 2004 verzocht de gemeente Apeldoorn de Vogelwerkgroep Oost-Veluwe om een inventarisatie uit te voeren naar de IJsvogel in de beken en sprengen in het stedelijke gebied van Apeldoorn en in de ten zuiden van deze stad gelegen Beekbergse beek. Het doel van dit onderzoek is het verkrijgen van inzicht waar IJsvogels zich ophouden en tot broeden komen. Tevens wilde de gemeente weten waar potentiële broedgelegenheid aanwezig is en op welke plaatsen trajecten meer aangepast kunnen worden.

De gemeente Apeldoorn hoopt met de verkregen informatie de aanwezige beek- en sprengtrajecten waar mogelijk zodanig in te richten dat er meer broedgelegenheid komt voor IJsvogels en andere vogels van stromend water. Ook zullen de komende jaren onder de grond verdwenen beeklopen weer bovengronds worden gehaald. Deze ambitie staat verwoord in de Groene Mal (Gemeente Apeldoorn 2002a, 2002b).

De Groene Mal

Vanuit de Rijksoverheid en de Provincie Gelderland wordt veel belang gehecht aan "groen in en om de stad", deze staat verwoord in de visie voor bos, natuur en landschap met als leidraad "Natuur voor mensen, mensen voor natuur". In de Ruimtelijke Ontwikkelingsvisie 2000-2020 van Apeldoorn wordt geschetst hoe men streeft naar een complete stad, waar het goed wonen, werken en recreëren is. In deze visie wordt het principe van de Groene Mal geïntroduceerd: "de Groene Mal is het casco waaromheen zich ook in de toekomst de stad ontplooit. Aantasting van de Groene Mal betekent dat er blijvende schade wordt toegebracht aan het groen op stadsniveau." De groene ambitie van Apeldoorn wordt uitgewerkt in een aantal documenten en betreft zeven belangrijke groenstructuren:

- beken en sprengen
- zone rond het Apeldoorns Kanaal
- lanen
- parken
- grote groengebieden in het landelijk gebied
- weteringen
- groene wiggen

De Groene Mal vormt het uitgangspunt voor herstel, versterking en ontwikkeling van deze groenstructuren. Op deze manier kan men de natuur dicht bij de mensen brengen. Natuur die gemakkelijk bereikbaar is voor de burgers in Apeldoorn.

De volgende personen hebben meegedaan aan de inventarisatie:

naam

Aagje van der Wulp
Hans Weenink
Adri van Dalen
Rob Versteeg
Martin Heinen

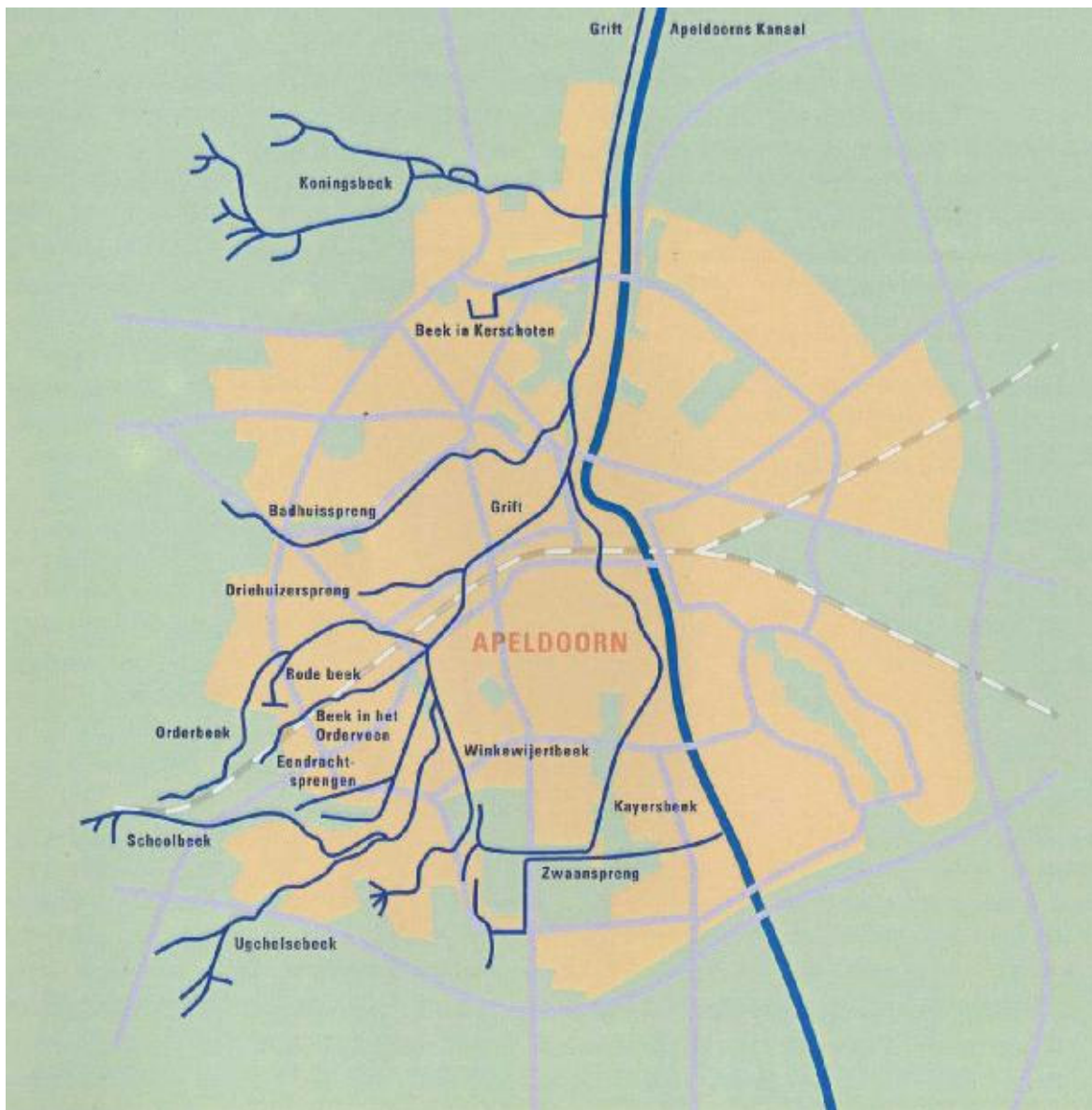
beek-/sprengtraject

Kayersbeek
sprengen bij Seminarie
Koppelsprengen
Winkewijert, Beekbergse beek
Orderbeek, Rode beek, Eendrachtsprengen,
Schoolbeek, Ugchelse beek, Beek in het
Orderveen, Grift, Driehuizerbeek,
Badhuisspreng, Beek in Kerschoten

2. Onderzoeksgebied

In figuur 2.1 zijn de verschillende sprengen en beken aangegeven die in Apeldoorn aanwezig zijn. De trajecten binnen het stedelijk gebied, de Koppelsprengen (ten zuiden van Ugchelen) en de (niet afgebeelde) Beekbergse beek van Beekbergen tot Klarenbeek zijn bij het onderzoek betrokken.

De Koningsbeek is niet onderzocht door medewerkers van de vogelwerkgroep. Het grootste deel van deze beek ligt op terrein van Paleispark Het Loo, waar de heer J. van Duinen uit Vaassen (Stichting Alcedo) al jaren onderzoek doet aan IJsvogels. Het gedeelte tussen de Stadhoudersmolenweg en de Grift is recent vergraven en natuurlijk ingericht.



Bron: Gemeente Apeldoorn (2002a).

NB: in deze figuur staan de oorspronkelijke beek- en sprengenlopen aangegeven. Een deel hiervan is momenteel (nog) overkluisd en niet bovengronds aanwezig.

Figuur 2.1. Ligging van beken en sprengen in Apeldoorn.

3. Methode

In het voorjaar van 2004 zijn alle trajecten minimaal twee keer te voet en/of per fiets bezocht. Waarnemingen van IJsvogels tussen 1 april en 31 mei worden gezien als broedverdacht (SOVON 1996). Twee waarnemingen, waarvan één binnen dit tijdvak bevestigen een territorium. Het is bekend dat het territorium groot kan zijn. Foeragerende vogels kunnen wel een kilometer van het nest vandaan zijn. De methode sluit aan bij die van 2002, toen het landelijke project "Het Jaar van de IJsvogel", werd georganiseerd door SOVON Vogelonderzoek Nederland.

Naast het inventariseren van broedverdachte IJsvogels hebben de medewerkers van de vogelwerkgroep ook gekeken naar de beek en spreng als broedbiotoop. Dat wil zeggen: of het beek-/sprengtraject geschikt is als broedgebied en wat hier eventueel aan te verbeteren is.

Het Jaar van de IJsvogel (2002)

De IJsvogel lijkt in 2002 landdekkend vrij compleet in kaart te zijn gebracht; niet minder dan 477 territoria of zekere broedgevallen zijn gemeld. De totale schatting komt uit op maar liefst 550-600 broedparen. Het hoogste aantal ooit vastgesteld in Nederland! Het aantal broedparen van de IJsvogel volgt vrij strikt de strengheid van de winter, zodat het KNMI ons veel zou kunnen vertellen over het populatieverloop van vóór het begin van de IJsvogeltellingen. De winters van 1995/96 en 1996/97 waren de laatste strenge winters. Ze zorgden voor een slachting onder de broedpopulatie. Was de schatting voor 1995 nog 400 broedparen, in 1996 waren er nog maar 80 over en hooguit 50 in 1997. Daarna begon het herstel dat zijn (waarschijnlijk) voorlopig hoogtepunt in 2002 vond (bron: website SOVON, juli 2004).

In 2002 zijn door de Vogelwerkgroep Oost-Veluwe de volgende territoria in Apeldoorn en directe omgeving aangetroffen (archief Vogelwerkgroep Oost-Veluwe): het Matenpark, omgeving Apeldoorns Kanaal en rioolwaterzuivering, Paleispark Het Loo en omgeving, het Beekbergerwoud en Beekbergse Beek en Ugchelse Beek (Brouwersmolenweg). Hoewel in 2002 ook zoveel mogelijk beken en sprengen in het stedelijk gebied van Apeldoorn en omstreken zijn onderzocht, zijn toen alleen territoria gevonden langs de Beekbergse beek en de Ugchelse beek.

4. Resultaten

Na de vaststelling van territoria van de IJsvogel in 2002 en de diverse waarnemingen in het afgelopen winterseizoen (tabel 4.1) was de verwachting dat er enkele vogels hun territorium zouden hebben in het stedelijke milieu en langs de Beekbergse beek. Er zijn in 2004 echter geen territoria gevonden.

datum	aantal	plaats	waarnemer	opmerkingen
8-9-03	1	Apeldoorn, Matenpark	Aagje vd. Wulp	
23-10-03	1	Apeldoorn, de Maten/spoorlijn	Henk Keizer	t.h.v. Ploegersdonk
6-11-03	1	Apeldoorn, Het Woudhuis/wetering	Coby en Henk Keizer	
6-11-03	1	Klarenbeek, Beekbergse beek	Coby en Henk Keizer	
16-11-03	1	Apeldoorn noord, rioolwaterzuivering	PTT Kievitsveld	
29-12-03	1	Apeldoorn noord, rioolwaterzuivering	PTT Kievitsveld	
29-1-04	1	Apeldoorn, Matenpark	Henk Keizer	
11-2-04	1	Apeldoorn, Bouwmeestershoeve	Hans de Jong	in de tuin
15-2-04	1	Beemte, Papegaaisbrug Kanaal Noord	PTT Kievitsveld	
29-2-04	1	Apeldoorn, Bouwmeestershoeve	Hans de Jong	in de tuin, man
3-3-04	1	Ugchelen, Koppelsprengen	Roel Lagerweij	
20-3-04	1	Apeldoorn, Beeklustweg/Winckewijert	René Klopman	
2-4-04	1	Apeldoorn, Kanaal Noord	Alfons Wiegink	t.h.v. Bos beton
29-7-04	1	Apeldoorn, Malkenschoten	Arjan Borger	
1-8-04	1	Apeldoorn, Wapenrustlaan	Aagje vd. Wulp	bij busremise
10-9-04	1	Beekbergen Ruitersmolen	Gerrian Tacoma	
14-9-04	1	Apeldoorn, TNO	Gé van Velzen	
17-10-04	1	Apeldoorn, kanaal/Anklaarseweg	PTT Kievitsveld	
18-10-04	1	Apeldoorn, Het Woudhuis	Joop de Carpentier	brug Groote Wetering
21-10-04	1	Apeldoorn, Matenpark	Hans de Jong	

Bron: waarnemingenarchief Vogelwerkgroep Oost-Veluwe, bijgewerkt t/m 21 oktober 2004 (Rob Versteeg).

Tabel 4.1. Losse waarnemingen van IJsvogels in Apeldoorn en omgeving in winter 2003 en 2004.

Het onderzoek naar de beek en spreng als broedbiotoop heeft een aantal resultaten opgeleverd. Het is gebleken dat er op veel trajecten geen of weinig voedsel (vissen) is voor de IJsvogel. Dit is vooral het geval in delen die sterk worden overschaduwed of die veel ijzerrijk kwelwater bevatten.

Daarnaast zijn diverse trajecten opgeleid ten behoeve van het aandrijven van de watermolens die op veel plaatsen hebben gestaan. Door het opleiden ligt het waterpeil hoog en zijn de oevers niet of nauwelijks uitgesleten. Hierdoor kunnen IJsvogels geen nestholtes graven in de walkant.

Op veel plaatsen liggen fiets- en wandelpaden direct langs het water. Dit heeft mogelijk een verstoringseffect op de broedkans. Dit geldt in enige mate ook voor beken en sprengen die grenzen aan particuliere tuinen.

Bovenstaande punten hebben geleid tot de constatering dat de IJsvogel langs de huidige spreng- en beektrajecten in het stedelijk gebied in 2004 niet tot broeden kwam.

Toch zijn er ook trajecten die potentieel geschikt lijken als broedbiotoop voor de IJsvogel. Deze worden gekenmerkt door een rustige ligging, sterk begroeide oevers met bomen en struiken, diep ingesneden waterloop met hoge, steile walkanten, stromend water met veel vis. Dergelijke beeklopen zijn aanwezig in delen van de Ugchelse beek, Winckewijert, Schoolbeek, Grift, Beekbergse beek. Voor een compleet overzicht van de potenties van de beken en sprengen wordt verwezen naar het volgende hoofdstuk. Een kaart met de kwaliteiten voor de IJsvogel per beek of spreng wordt weergegeven in bijlage 1.

5. Overzicht van de kwaliteit van de beken en sprengen in Apeldoorn voor IJsvogels

naam	kenmerken	positieve aspecten voor IJsvogels	negatieve aspecten voor IJsvogels en verbeterpunten
Beek in Kerschoten	Smal watervoerend beekje deels achter tuinen en grasveld. Vrij open ligging.		Smal, ondiep, verstoring door wandelaars en ligging bij tuinen.
Badhuisspreng	Smal, ondiep grotendeels met graskanten. Nauwelijks tot niet watervoerend t.h.v. ziekenhuis.	Hoek Sprengenweg/Beatrixlaan en westelijk deel bij Jachtlaan is met bomen en struiken omzoomd, meer schaduw en rust aanwezig.	Geïsoleerde spreng, open met veel graskanten, te ondiep. Veel verstoring (drukke weg, wandelaars). Westelijk deel bij Jachtlaan hoge wal opwerpen voor nestholtes.
Driehuizerbeek	Smal, watervoerend. Ligt in de bebouwing en bij tuinen. Niet alles was bereikbaar.	Gebiedsvisie Prins Willem-Alexanderlaan geeft aan dat beeksysteem wordt hersteld.	Smal, verstopt tussen bebouwing en achter tuinen. Verstoring (bewoning).
Grift	Watervoerend, veel opgaande begroeiing. Deels in bebouwde en verstedelijkte omgeving.	Zie Driehuizerbeek. Systeem wordt in de komende jaren bovengronds gehaald. Stromend water en voedselrijk. Plaatselijk hoge kanten met oude en rijke begroeiing (Chr. Geurtsweg, Waterloseweg).	Plaatselijk langs dichte bebouwing of in versteende omgeving (Hofstraat). Langs drukke wegen (Jachtlaan, Europaweg). Nestmogelijkheden bij Chr. Geurtsweg en Waterloseweg.
Orderbeek	In stedelijk gebied geheel ondergrondse beek.		Momenteel niet geschikt.
Rode beek	Grotendeels ondergrondse beek. Klein gedeelte in groenvoorziening.		Door intensieve recreatie (spelen, honden) geen plekken geschikt om te broeden.
Beek in het Orderveen	Beekloop in omgeving spoorlijn, deels in betonnen bak	Gedeelte ten westen van Laan van Spitsbergen potentieel geschikt (bosachtige omgeving).	Tussen de Laan van Spitsbergen en het Bergzichtpad verstoring door industrie, betreding.
Eendrachtsprengen	Grotendeels niet bereikbaar. Niet onderzocht.		
Schoolbeek	Grotendeels watervoerend beektraject met bosachtige delen. Deels door nieuw te ontwikkelen woongebied "De Veldekster". Plaatselijk met grindbodem.	Bovenloop en deel door "De Veldekster" hebben potenties als broedgebied. Evenals traject tussen Hoenderloseweg en Ugchelseweg.	Weinig diepe uitgesneden delen. Traject tussen Brouwersmolenweg en Hoenderloseweg wordt veel belopen. Hier paden omleggen en zandwal opwerpen.
Ugchelse beek	Plaatselijk zeer natuurlijk uitzienende beek met forse begroeiing en stromend water.	Gedeelten ten zuidwesten van Molencatenlaan plaatselijk zeer geschikt als broedgebied. Deel tussen G.P.Duuringlaan en Jan van Houtumlaan rustig en steile kanten.	Gedeelte tussen Molencatenlaan en Eendrachtstraat met wandel- en fietspaden, druk belopen.
Winkewijert	Watervoerend, weinig voedsel, gedeelten met opgaande beplanting.	Hoek ten noorden van Laan van Westenenk is een potentiële broedlocatie.	Overwegend te weinig voedsel en te weinig dekking en rust.
Koppelsprengen	Sprengen in bosachtige omgeving met wandelpaden.		Veel recreatie en veel honden, te onrustig.
Sprengen Seminarie-Feluagroep	IJzerrijk water, diep uitgesneden sprengen in boscomplex met wandelpaden.	Hoge walkanten, enkele plekken geschikt om te broeden. Stromend water (deels snel, deels langzaam).	Veel wandelpaden, hondenuitlaatplaats, spelende kinderen. Overwegend weinig vegetatie en geen vis of ander voedsel.

naam	kenmerken	positieve aspecten voor IJsvogels	negatieve aspecten voor IJsvogels en verbeterpunten
Zwaanspreng	IJzerrijk water, diep uitgesneden sprengen in bosstrook met wandelpaden.	Hoge walkanten. Stromend water (deels snel, deels langzaam). Gedeelte tussen Kayersdijk en kanaal rustig en potentieel geschikt.	Door intensieve recreatie (wandelen, spelen, honden) geen plekken geschikt om te broeden
Beekbergse beek	Opgeleide beek met bronnen in het buitengebied, oude dichte beplanting en deels met nieuwe natuur (poelen, laagtes).	Omgeving Ruitersmolen geschikt als broedbiotoop. Gedeelte van spoorlijn tot Veldbrugweg mogelijk geschikte nestplek (niet toegankelijk), tussen Engeland en Arnhemseweg eveneens mogelijk geschikt (niet toegankelijk).	Opgeleide delen met oude beplanting hebben geen steile oevers. Echter geschikt als foerageergebied en mogelijk geschikt te maken door afsteken oevers of omtrekken van bomen waardoor wortelkluit verticaal komt te liggen.

6. Aanbevelingen

Landschap Noord-Holland heeft in 2004 een rapport uitgegeven over het aanleggen van ijsvogelwanden (Harder 2004). Dit rapport is te verkrijgen bij Landschap Noord-Holland te Castricum of te downloaden via www.landschapnoordholland.nl/publicaties.php. In het onderstaande zijn aanbevelingen aangegeven om broedgelegenheid te creëren voor de IJsvogel. Een deel van de aanbevelingen komen uit bovengenoemd rapport.

- aanleg van broedgelegenheid dient bij voorkeur te gebeuren bij voedselrijk (in de vorm van vis en waterinsecten) water,
- leg broedgelegenheid aan op plaatsen waar in of buiten het broedseizoen IJsvogels worden waargenomen. In het waarnemingenbestand van de Vogelwerkgroep Oost-Veluwe zijn dergelijke waarneemplekken opgenomen, voor een overzicht van alle waarnemingen kunt u contact opnemen met het secretariaat.
- de plaatsen moeten rustig en beschermd zijn, dus niet vlak langs een pad of in de buurt van (kleine) tuinen
- met struiken of bomen overgroeide oevers hebben de voorkeur. Door de schaduwwerking is hier weinig water- en oevervegetatie,
- maak in een geschikt gebied op meerdere plaatsen broedgelegenheid,
- een nestwand wordt bij voorkeur gemaakt in een hoge oever (minimaal 0,50 meter hoog) door deze steil af te steken over een lengte van minstens 1 meter,
- zorg dat onder de wand constant minimaal 15 centimeter water staat zodat er geen roofdieren en mensen bij kunnen komen,
- enkele horizontale dikke takken in de buurt van de nestwand geplaatst dienen als rust- en uitkijkpunt voor de IJsvogels,
- het omtrekken van een boom op de oever behoort ook tot de mogelijkheden. De wortelkluit moet verticaal op de oever komen te liggen en voldoende groot en dik zijn,
- als de oever te laag is kan een grondwal worden opgeworpen. Deze kan worden gemaakt in combinatie met boomwortelkluiten. De hoogte moet minimaal 1 meter worden,
- op plaatsen waar al deze maatregelen niet kunnen worden toegepast is als alternatief het plaatsen van kunstnesten een laatste mogelijkheid. Deze worden ingegraven in een steile oever of in een grondwal.

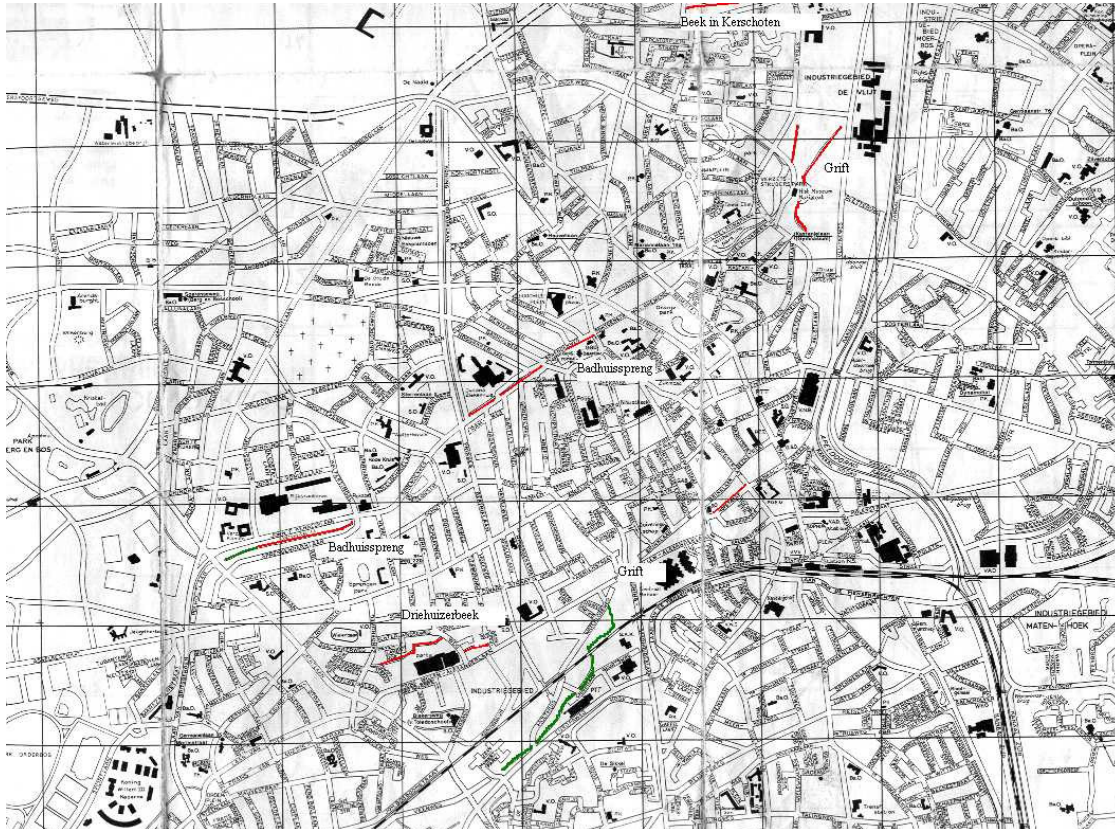
7. Literatuur

Gemeente Apeldoorn, 2002 a. De Groene Mal van Apeldoorn. Deel 1. Concept.
Gemeente Apeldoorn, 2002 b. Gaan voor groen. De Groene Mal van Apeldoorn. Deel 2.
De groene koers.
Harder, J., 2004. IJsvogelwanden, aanleg, controle en onderhoud. Rapport Landschap Noord-Holland, Castricum.

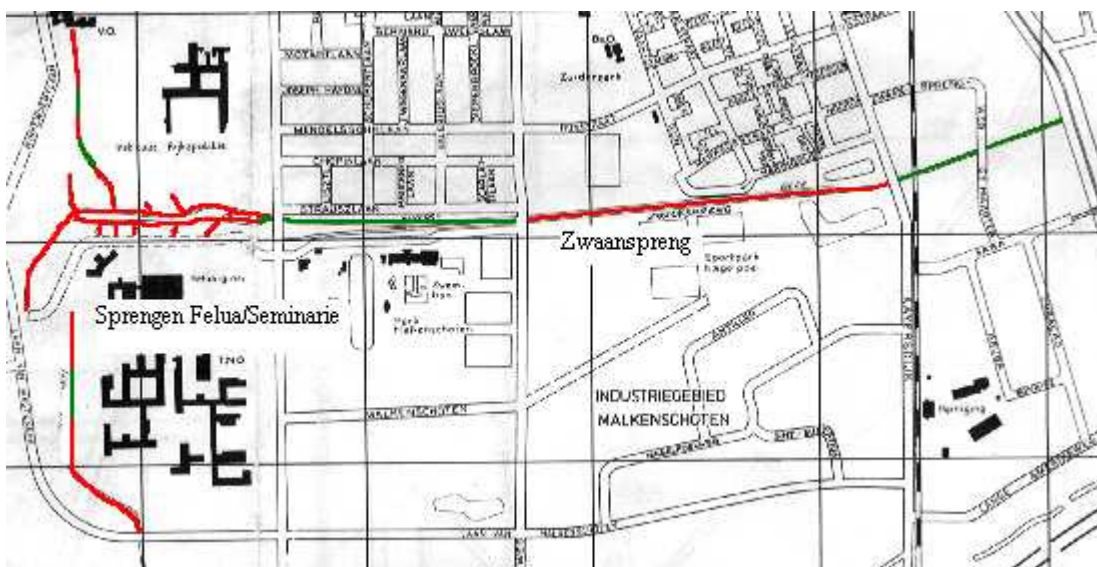
Bijlage 1. Kaart met de kwaliteit van de beken en sprengen in Apeldoorn voor IJsvogels

Legenda: rood traject is niet geschikt als broedbiotoop, groen traject is geschikt of na aanpassing geschikt als broedbiotoop.

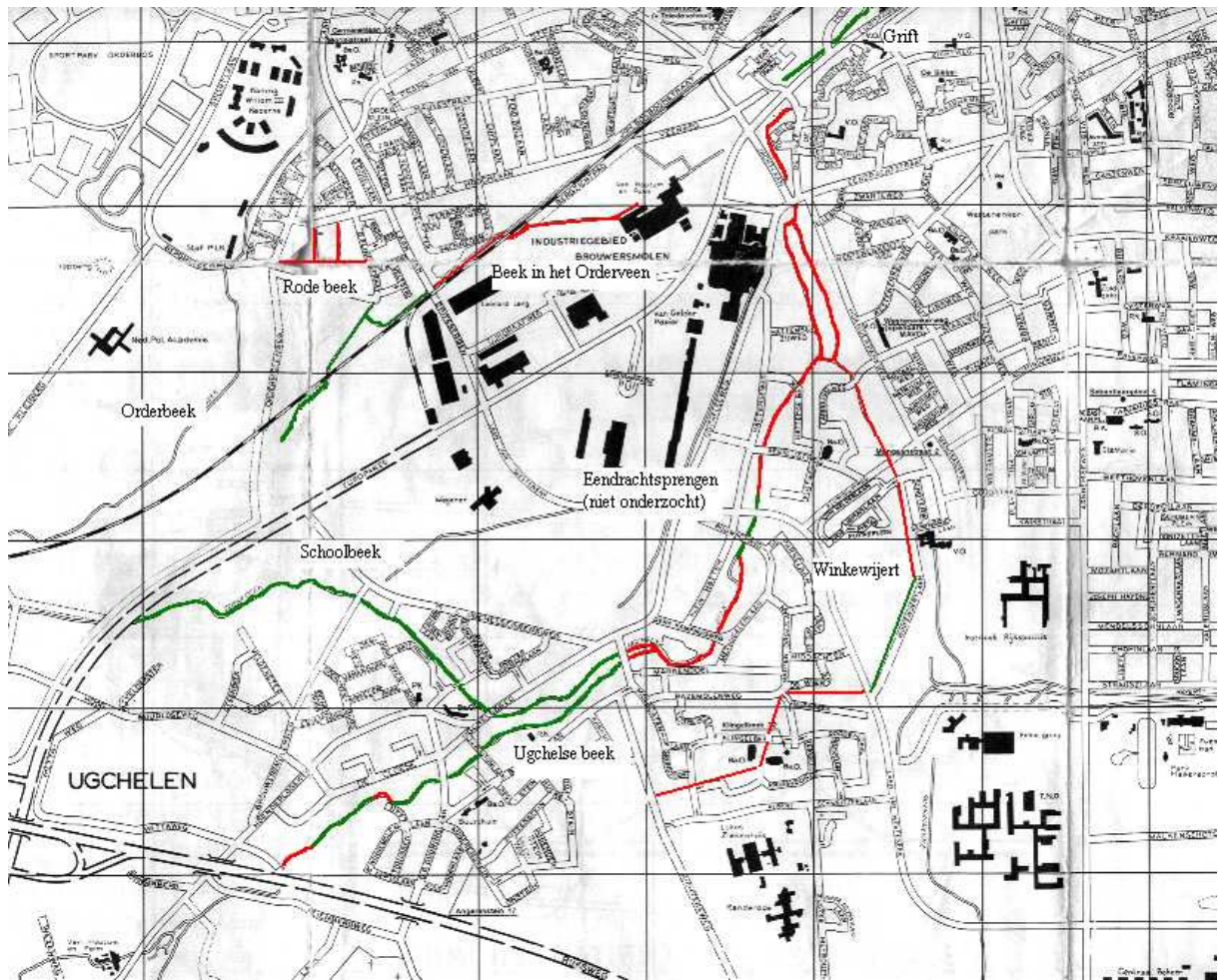
Omgeving centrum:



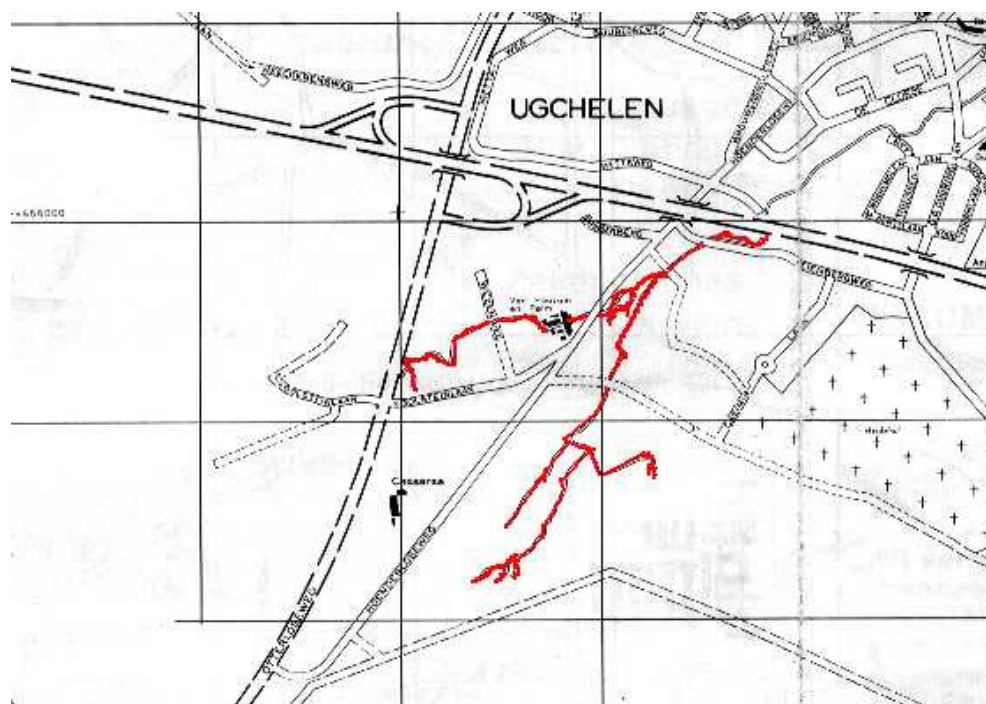
Sprengen Felua/Seminarie:



Ugchelen:



Koppelsprengen:



Beekbergse beek:

